



Årsredovisning

- en presentation av verksamhet och resultat

Stressforskningsinstitutet



Stockholms
universitet

Innehåll

Föreståndaren inleder	3
Verksamheten	
Forskningsenheterna	4
Stockholm Stress Center	6
Samverkan	6
Dissertation & kunskapsspridning	
Disputationer & konferenser	7
Press & media	7
Publikationer & bibliometri	
Publikationer	8
Bibliometri	13
Resultaträkning	15
Medarbetare	16
Styrelsen	16
Organisation	17



Föreståndaren inleder

Tiden går snabbare än man vill tro, och det är redan dags för mig att sammanfatta mitt andra år som föreståndare för Stressforskningsinstitutet. Frågor om stress och hälsa fortsätter vara högaktuella både i samhällsdebatten och i forskningen, där vår roll är att ta fram ny, samhällsrelevant kunskap med vetenskapliga metoder. Där det finns skäl att varna, ska vi naturligtvis göra det, men minst lika viktigt är det att moderera de inte sällan överdrivna föreställningar om stressens faror som sprids i media och peka på hur stressrelaterad ohälsa kan förebyggas och åtgärdas.

Stressforskningsinstitutet har en unik blandning av epidemiologisk forskning som undersöker ohälsans bestämningsfaktorer i stora befolkningsmaterial och mekanismforskning som ofta med experimentella metoder undersöker hur stress och återhämtning verkar i människokroppen och i hjärnan. Den forskning vi bedriver är dessutom ofta både flervetenskaplig och internationell, vilket innebär att vi ofta arbetar i team med högt kvalificerade forskare från andra institut och universitet. Detta gör att vi kan belysa en större del av den tänka orsakskedjan mellan olika samhällsfenomen och ökad risk för sjuklighet än vad de flesta andra forskningsinstitut inom området kan.

Under året har Stockholm Stress Center (SSC), som är ett Forte-finansierat centre of excellence med Stressforskningsinstitutet som bas, halvtidsutvärderats, och till vår glädje fått förtroende att fortsätta ännu fyra år. Centret bygger på tanken att tvärvetenskap frodas i nätverk, där deltagarna både arbetar tillsammans över disciplinrännerna och samtidigt har kvar en stark förankring i sina egna discipliner. Därför har SSC till skillnad från andra liknande centra valt att inte samla alla under ett tak, utan istället föra samman ett antal starka forskningsmiljöer. Utvärderingen visar att det fungerar väl, och vi tror att arbetssättet har framtiden för sig.

Att nätverk lönar sig blir också tydligt i det s.k. IPD-Work-konsortiet, som använder data från ett stort antal kohortstudier i ett flertal länder, bland annat vår egen SLOSH-studie, för att få fram mer hållbara forskningsresultat. En av artiklarna från konsortiet, som publicerades i The Lancet 2012, har redan hunnit bli en citation classic – i skrivande stund noterat den 105 vetenskapliga citeringar.

2014 har kallats Supervalåret med tanke på att det var val både till EU-parlamentet och Riksdagen, vilket har gjort att politiken har kommit i fokus på ett alldeles speciellt vis. Med anledning av detta valde vi att förlägga den årliga, populära Stressforskningsdagen till politikerveckan i Almedalen. Institutet hyrde ett seminarierum under en hel dag och hoppades på hygglig uppslutning till de fyra seminarierna. Intresset var större än vi någonsin hade kunnat ana – ett av seminarierna drog så mycket folk att ett femtiotal fick vända i dörren då även hallen blivit proppfull. Ingen behöver dock gå miste om innehållet, då seminarierna videofilmades för att bland annat sändas i Kunskapskanalen. De flesta talarna kom naturligtvis från institutet, men till vår glädje valde även socialförsäkringsministern att prioritera vårt seminarium om behandling av psykisk ohälsa.



Tre nya doktorander har under året påbörjat sina studier vid institutet inom ämnesområdet folkhälsa, och vi kunde även glädja oss åt att en tidigare medarbetare, Malena Ivarsson, disputerade vid Psykologiska institutionen.

Som framgång av balansräkningen har institutet hållit igen med fakultetsmedlen under åren och därmed hämtat in det underskott som fanns sedan tidigare. Detta har gjorts för att bereda vägen för 2015 års stora satsning, att rekrytera två nya professorer för att stärka två av institutets kärnområden, sömnforskningen och epidemiologin. Med två nya, seniora forskare hoppas vi väsentligt kunna både utöka och utveckla verksamheten framöver så att vi kan stärka vår ställning som en av de internationellt ledande forsknings-

miljöerna inom stressforskningen.

A handwritten signature in blue ink, which appears to read 'Hugo Westerlund'.

Hugo Westerlund
professor, föreståndare Stressforskningsinstitutet

Verksamheten

Forsknings- enheterna

Verksamheten inom Stressforskningsinstitutet bedrivs inom tre forskningsenheter. Nedan presenteras respektive enhets arbete under 2014.

ENHETEN FÖR SÖMN OCH VAKENHET

Forskningsenheten som leds av docent Göran Kecklund, inriktar sig på frågor kring sömn och återhämtning i samband med stress och besvärliga arbetstider. Forskningen spänner från epidemiologiska prospektiva studier till experimentella studier med inriktning på strukturell och funktionell avbildning på människans hjärna.

Den höga förekomsten av sömnbesvär är ett ständigt aktuellt samhällsproblem. Arbetsmiljöundersökningen 2013, som publicerades 2014, bekräftar att arbetsrelaterade sömnstörningar fortsätter att vara vanliga; 22 % har svårt att sova på grund av att de tänker på jobbet minst 1 gång/vecka. Resultatet från Arbetsmiljöundersökningen stämmer väl överens med en annan representativ svensk studie som institutet genomfört i samarbete med Uppsala universitet och SBU. Resultaten visar att 25 % rapporterade regelbundna sömnstörningar och 10 % uppfyllde kliniska kriterier på insomni. Insomnigruppen visade ett mycket tydligt samband med hälsa och 82 % av de som hade kroniska sömnbesvär rapporterade också hälsobesvär, särskilt kopplat till psykisk ohälsa och värk.

Institutets forskning om återhämtning fokuserar både på orsaker till störd sömn och konsekvenser av sömnproblem och sömnbrist. Många teorier om stress och hälsa betonar återhämtningens betydelse. Negativa konsekvenser av arbetsstress antas förvärras om sömn och återhämtning störs, och sömnproblem betraktas som en betydelsefull mekanism när det gäller att förstå sambandet mellan stress och hälsa. Det finns dock ganska lite forskning som har testat teorin om stress och återhämtning i förhållande till hälsa. Det är därför glädjande att institutet forskare under 2014 kunde visa att sambandet mellan hög arbetsstress, mätt som stora psykosociala arbetskrav, och depression modifieras av störd sömn – det vill säga de negativa konsekvenserna av höga krav förvärras om sömnstörningar föreligger. Resultaten är inte bara teoretiskt intressanta utan visar också att prevention och behandling av sömnproblem i arbetslivet är viktigt för att förebygga negativa konsekvenser av arbetsrelaterad stress.

Institutet har en lång tradition av att driva forskning om sömnens funktion och ett av våra flaggskeppsprojekt är ett forskningsprogram som heter ”Sleepy Brain” och som leds av in-

stitutets förra föreståndare, Torbjörn Åkerstedt. Sleepy Brain handlar om att få en djupare förståelse för vilka hjärnmekanismer som förklarar förändringar i sömnhet och hur emotionella funktioner (t ex empati) påverkas av sömnbrist och störd sömn. En central frågeställning i Sleepy Brain är att öka förståelsen för åldrandets relation till sömn, sömnhet och hjärnans arbetssätt. Den 10 november 2014 arrangerade vi ett internationellt symposium tillsammans med Karolinska Institutet som hade titeln ”The Sleepy Brain” och som blev en stor succé. Flera av världens ledande forskare deltog på symposiet och vår förhoppning är att det ska leda till nya samarbeten med internationellt ledande forskargrupper inom området.

En av 2014 års mest centrala arbetstidsfrågor var delade turer. I samband med institutets aktiviteter under Almedalsveckan arrangerade vi, tillsammans med VTI, ett seminarium på denna viktiga fråga. Seminariet var väl besökt, fick stor massmedial uppmärksamhet och baserades på en studie av bussförarens arbetstider. Resultaten från undersökningen visar att delade turer kan vara mycket påfrestande och leda till långa arbetsdagar och sömnbrist, särskilt om turerna börjar tidigt på morgonen.

Under 2014 har enheten haft nöjet att anta en ny doktorand, Helena Schiller.

ENHETEN FÖR EPIDEMIOLOGI

Forskningsenheten, som leds av professor Hugo Westerlund, är främst inriktad på forskning om hur arbetslivet påverkar hälsa och välbefinnande. Krav och kontroll i arbetet, organisatorisk rättvisa, arbetstider och nedskärningar är några av de exponeringar som studeras. Med tanke på att Arbetsmiljöverket rapporterar en ökande förekomst av arbetsrelaterade besvär samtidigt som sjukskrivningarna har ökat kraftigt sedan 2010, så finns det ett uppenbart behov av forskning som belyser arbetslivets betydelse för hälsa.

Forskning använder sig i ökande grad av ett så kallat livsloppsperspektiv, där intresset ligger i hur olika faktorer över tid påverkar risken för ohälsa. Vi begränsar oss därför inte enbart till arbetslivet, utan vi har även studier om hur faktorer i barn- och ungdomen påverkar senare hälsa samt hur arbete och privatliv samspelar. Pensionering och förlängt arbetsliv är ett annat centralt tema för enheten.

En stor del av enhetens forskning baserar sig på SLOSH (Swedish Longitudinal Occupational Survey of Health), som är en prospektiv kohortstudie som bygger på Arbetsmiljöundersökningarna. Vartannat år besvarar deltagarna enkäter med omfattande frågor om arbetsförhållanden, arbetsmiljö och hälsa, kompletterade med frågor om privatlivet och erfarenheter av att inte arbeta. Svaren kopplas till registerdata om inkomst, arbete, utbildning, sjukskrivningar, läkemedelsutköp, sjukhusvård och död. SLOSH påbörjades i mindre skala år 2006 och har därefter vuxit.

2014 var ett betydelsefullt år för SLOSH, som tack vare två anslag från Vetenskapsrådets infrastrukturmedel kunde fördubblas i storlek – under våren skickades enkäter ut till 38.657 personer som besvarat någon av arbetsmiljöenkäterna 2003-2011. Utökningen gör att vi inte bara får ett mer uppdaterat, riksrepresentativt urval, utan framförallt att vi får power att undersöka vad som påverkar hälsan i olika grupper. Samtidigt fick vi också tillgång till ännu en mätning för de personer som redan var med i studien, vilket ger förbättrade möjligheter till mer avancerade longitudinella analyser.

En studie av Dr. Linda Magnusson Hanson, som gjordes i samarbete med Enheten för sömn och vakenhetsforskning, bryter härvidlag ny mark genom att använda 4 vågor av SLOSH för att undersöka sömnens roll i det mer långsiktiga sambandet mellan psykosocial arbetsmiljö och depression. Bland övriga forskningsresultaten kan nämnas att en stor metaanalys som visade att långa arbetstider ökar risken för typ 2-diabetes. Andra studier har visat ökad risk för depression efter ofrivillig pensionering, organisatoriska faktorer betydelse för risken att sjuksköterskor blir utbrända samt att kontorslandskap fungerar sämre än egna rum vid koncentrationskrävande arbete.

Enheten kan glädja sig åt två nya doktorander i folkhälsovetenskap som börjat under året, Johanna Garefelt och Sophie Albrecht. Tyvärr har vår statistiker Holendro Singh Chungkham flyttat tillbaka till Indien, men han finns kvar som samarbetspartner, och i hans ställe har vi rekryterat Dr. Paraskevi Peristera från Statistiska institutionen, som redan är involverad i de flesta av enhetens studier. Inför 2015 har vi även rekryterat en ny epidemiolog från England, Dr. Loretta Platts och påbörjat rekryteringen av en forskningsassistent som ska hjälpa till med att göra SLOSH-data tillgängliga för externa forskare.

ENHETEN FÖR PSYKONEUROIMMUNOLOGI

Inom området psykoneuroimmunologi studeras hur beteende både påverkar och påverkas av hjärnans och hormonsystemets samspel med immunsystemet. Enheten, som leds av professor Mats Lekander, tillämpar detta perspektiv inom forskningsfrågor som berör stress, sömn och mekanismer för psykologisk behandling. Lekander är även ställföreträdande föreståndare för Stockholm Stress Center.

Under 2014 har vi knutit två nya post-doktorer till enheten. Den första, Julie Lasselin, har arbetat med analyser av inflammatoriska korreler till psykologisk behandling av kronisk smärta och har visat att inflammationsnivå tycks moderera behandlingseffekten, så att högre initial inflammationsnivå är kopplad till sämre behandlingsresultat. Hon har likaså analyserat och publicerat fynd om dygnsvariation i immunologiska parametrar och hur dessa påverkas av sömnbrist. Enheten hoppas kunna använda mycket av den metodutveckling som Julie Lasselin dessutom arbetat med under året gällande objektiva analyser av rörelse och av kroppshållning. Metodiken ska i ett första skede användas i en experimentell studie av inflammatorisk stress. Den andra nya post-doktorn, Filip Arnberg, arbetar med analyser av sambandet mellan inflammatoriska markörer och självskattad hälsa med data från en amerikansk longitudinell studie. Detta sker i samarbete med professor Suzanne Se-

gerström vid University of Kentucky. Likaså utför Filip Arnberg arbete om självskattad hälsa hos sjuksköterskor som följs från studietiden och under övergången till arbetslivet, liksom om utvecklingen av psykisk ohälsa i populationer som exponerats för naturkatastrofer eller andra traumatiska händelser.

Under året har vi dessutom knutit docent John Axelsson, KI, till enheten på halvtid. John Axelssons arbetsuppgifter gäller bland annat att planera för en utveckling av sömnlabbet, att handleda doktorander och post-docs i studier kring sömn, inflammation och social interaktion. Dessa olika arbeten finansieras genom anslag från bland annat Forte, Riksbanken och Vetenskapsrådet. En ny doktorand rekryteras för närvarande till detta projekt.

Enheten är mycket aktiv i det så kallade Sleepy Brain-projektet, se Sömn och vakenhet, genom medicine doktorn Gustav Nilsson och Sandra Tamm, som doktorandregistrerades under året. Dessa två avslutade tillsammans med masterstudenten Hanna Thuné under året den mycket omfattande datainsamlingen i den första vågen av detta projekt. Gustav Nilsson var samtidigt mycket aktiv med att organisera och leda utbildning, bland annat inom Stockholm Stress Centers verksamhet, liksom att arrangera ett internationellt seminarium om den sömna hjärnan (se Sömn och vakenhet).

Avslutningsvis kan nämnas att enheten varit mycket aktiv i forskning kring objektiva mått till framgångsrik psykologisk behandling. I en mycket omfattande studie av psykisk ohälsa i primärvården har avslutats har blodprov för cirka 300 patienter samlats in före och efter behandling. I en undergrupp av personer med utmattning eller depression har objektiva och subjektiva mått på sömn och sömnkvalitet samlats in. En fråga i detta perspektiv gäller återgång till arbete vid psykisk ohälsa, och ett välbesökt seminarium med bland annat socialförsäkringsminister Ulf Kristersson genomfördes under Almedalsveckan. I denna fråga har vi haft kontinuerlig och omfattande kontakt med Socialdepartementet, som via Karolinska Institutet finansierar delar av verksamheten.



Stressforskningsinstitutets föreståndare Hugo Westerlund tillsammans med Andreas Holtermann, Nationale Forskningscenter for Arbejdsmiljø (Danmark) under ett av institutets seminarier under Almedalsveckan.

Stockholm Stress Center

Den stora ansträngning för Stockholm Stress Center har i år varit den utvärderingsprocess som pågått. Utvärderingen initierades av centrets anslagsgivare Forte, som en reguljär "halvtidskontroll" av centrets förmåga att uppfylla Fortes förväntningar. Arbetet i styrgruppen har varit mycket intensivt och resulterat i rapport (som finns att ladda ner på hemsidan). Arbetet har f.ö. varit mycket värdefullt för SSC genom att våra aktiviteter fått en ordentlig genomlysning. Rapporten har sedan tillställts en internationell utvärderingsgrupp som gått igenom vårt arbete och under en hearing i Stockholm diskuterat slutsatserna med vår styrgrupp och Stockholms universitets rektor och senare levererat en slutrapport. Till vår glädje fick vi en positiv bedömning och Forte har beviljat oss medel för fyra års fortsatt verksamhet. Så arbetet går vidare med oförminskad energi och en rad intressanta samarbetsprojekt.

Vi har också under året haft full fart i vår forskarskola med ett tiotal kurser/workshops med högklassiga internationella inslag. Just nu väntar vi på utvärderingen av våra insatser inom forskarskolan för att kunna fortsätta ytterligare två år till.

I augusti hade vi som vanligt vår SSC-dag där vi samlar alla forskare och doktorander för en presentation av pågående och planerad forskning. Och, som vanligt, presenterades en rad resultat och forskningsidéer av hög klass och för oss alla som arbetar med center är SSC-dagen en källa till stor glädje, stolthet och inspiration, inte minst på grund av alla unga, lovande forskare som gör så spännande presentationer. Återväxten är imponerande och lovar gott inför framtiden.

Själva forskningsresultaten är så många att det inte är rimligt att ta med dem i en kort årsmanfattning; det går helt enkelt inte. För en komplett lista över publikationer vill vi därför hänvisa till centrets hemsida, www.stockholmstresscenter.se

Samverkan

Avsnittet presenterar Stressforskningsinstitutets viktigaste samarbetspartners med tonvikt på andra forsknings- och kunskapsproducenter, lärosäten, forskningsmiljöer och nätverk - såväl nationellt som internationellt.

Forskningen vid Stressforskningsinstitutet är nära förknippad med flera andra forskargrupper och institutioner i landet. Här bör främst nämnas Psykologiska institutionen och CHESS (Centre for Health Equity Studies) vid Stockholms universitet, institutionerna för Klinisk Neurovetenskap, Folhälsovetenskap och Miljömedicin vid Karolinska Institutet, Kungliga Tekniska Högskolan (KTH), Swedish Institute of Computer Science (SICS), Stockholm Brain Institute (KI, KTH och SU), Handelshögskolan i Stockholm, Göteborgs universitet/Sahlgrenska akademien, Institutet för Stressmedicin i Västra Götalandsregionen, Växjö universitet, Umeå universitet, Malmö Högskola, Socialstyrelsen och Statens Folkhälsoinstitut.

INTERNATIONELLA SAMARBETSPARTNERS

Ett intensivt samarbete pågår även med internationella partners som t.ex. Whitehall II-gruppen i England, GAZEL-gruppen i Frankrike och Finnish Public Sector Study i Finland inom IDEAR (Integrated Datasets across Europe for Ageing research - ett internationellt nätverk för studier av åldrande baserade på större internationella kohortstudier). Institutet deltar vidare aktivt i att sammanläsa data från ett stort antal studier från flera länder för att få bättre evidens kring sambanden mellan arbetsmiljö och hälsa, det så kallade IPD Work-projektet. Samarbete pågår också med "Det Nationale Forskningscenter for arbejdsmiljø" kring bland annat depressionsforskning och utveckling av frågeformulär för att mäta psykosocial arbetsmiljö. Vidare är också Stressforskningsinstitutet drivande i nätverket ProWorkNet, ett nätverk för studier av prospektiva data om arbete och hälsa.

Stressforskningsinstitutet bedriver flera internationella samarbeten när det gäller arbetstider. Här medverkar institutet i ett projekt om arbetstider inom sjöfarten som leds av Warsash Maritime Academy, Solent University, Southampton. Ett annat samarbetsprojekt handlar om gruvarbete i Sverige och Brasilien med bland annat University of Sao Paulo samt University of Surrey i England. En nordisk samarbetsgrupp kring flexibla arbetstider har startats under året och partners i detta projekt är bland andra "Det Nationale Forskningscenter for arbejdsmiljø", Finnish Institute of Occupational Health, Statens Arbejdsmiljøinstitut, Norge och Universitetet i Bergen, Norge.

Inom området psykoneuroimmunologi pågår ett flertal internationella samarbetsprojekt. Dessa sker med forskargrupper i Essen, Tyskland, Brighton, Sussex Medical School, Kings College London, Oslo universitetssjukhus, University of Eastern Finland, Northwestern University, University of California San Francisco, Stanford University och Harvard Medical School i USA.

Dissertation & kunskapspridning

Disputationer & konferenser

Avsnittet redovisar disputationer och de större evenemang som Stressforskningsinstitutet arrangerat under verksamhetsåret.

DISPUTATIONER

Stressforskningsinstitutet medverkar i forskarutbildningen vid Stockholms universitet och Karolinska Institutet, främst genom handledning av doktorander och handledning av uppsatser på forskarnivå. Nedan listas disputationer 2014, där någon av Stressforskningsinstitutets forskare varit handledare.

■ **PSYCHO-PHYSIOLOGICAL REACTIONS TO VIOLENT VIDEO GAMING : EXPERIMENTAL STUDIES OF HEART RATE VARIABILITY, CORTISOL, SLEEP AND EMOTIONAL REACTIONS IN TEENAGE BOYS**

Författare: Ivarsson, Malena
Handledare: docent Frank Lindblad

Doktorsavhandling 2014, Stockholms universitet, Samhällsvetenskapliga fakulteten, Psykologiska institutionen.

Nyckelord: video gaming, media violence, autonomic nervous system, heart rate variability, HPA axis, cortisol, sleep quality, emotional reactions, desensitization, teenagers

Delarbeten:

- 1: Playing a violent television game affects heart rate variability
- 2: Playing a violent television game does not affect saliva cortisol
- 3: The effect of violent and nonviolent video games on heart rate variability, sleep, and emotions in adolescents with different violent gaming habits.

STRESSFORSKNINGSDAGEN

2014 valde Stressforskningsinstitutet att göra att upphåll för den vanliga Stressforskningsdagen, för att i stället göra en hel dag under Almedalsveckan. Arrangemangen gick av stapeln torsdagen 3 juli, och totalt hölls fyra seminarier under dagen, ett för varje forskningsenhet samt ett seminarium i Stockholm Stress Centers regi. Arrangemanget blev mycket uppskattat med cirka 450 besökare. Alla seminarier spelades in och har i efterhand funnits tillgängliga på Stressforskningsinstitutets webbplats. Två av seminarierna kommer under vintern/våren 2015 sändas i SVT24.

Press och media

Stressforskningsinstitutets forskare medverkar flitigt som experter i tidningsartiklar, tv- och radioinslag för att sprida viktiga forskningsresultat. Totalt publicerades 1734 inslag i vilka Stressforskningsinstitutets forskare förekommer under år 2014. Detta är en minskning med cirka 15% jämfört med 2013. Stressforskningsinstitutets medianårsvärde har fallit något jämfört med 2013, men är ändå fortsatt hög. Som tidigare år är vår mediabild präglad av expertrollen inom en rad av våra forskningsområden, med speciellt fokus på stress och sömn i övergripande termer.

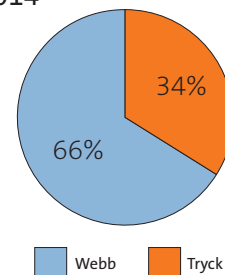
Även i år dominerar webb över tryckt media, en utveckling som verkar accelererar mer och mer för varje år som går. Denna utveckling speglar medieutvecklingen i stort mycket väl.

Under 2014 hade www.stressforskning.su.se 100 909 besök av 78 011 unika besökare, en ökning med cirka 60% jämfört med 2013. I medeltal har Stressforskningsinstitutets webbplats cirka 8 400 besök per månad.

Medieexponering per mediekanal

Diagrammen visar hur pressklippfen fördelas per mediekanal 2014

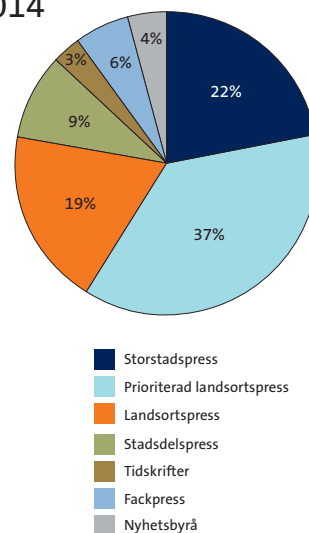
2014



Medieexponering per källkategori

Diagrammen visar hur pressklippfen fördelas per källkategorie 2014.

2014



Publikationer & bibliometri

Publikationer

Detta avsnitt redovisar Stressforskningsinstitutets samtliga publikationer 2014 i antal och per disputerad forskare.

Stressforskningsinstitutet producerar en stor mängd publikationer såsom originalartiklar, kunskapssammanställningar, bidrag till populärvetenskapliga böcker, läromedel och tidskrifter som sprids till viktiga målgrupper till exempel andra forskningsproducenter, olika professionella grupper och myndigheter.

Tabell 1 visar antal publicerade originalartiklar och kunskapssammanställningar/reviews 2014. Antalet originalartiklar föll under 2014 med cirka 20% jämfört med året innan. En stor del av detta bortfall kan förklaras med allt längre pressläggnings-tider mellan accept och publikation av artiklar. Räknar man in artiklar skrivna och accepterade under 2014 men ännu ej publicerade är minskningen cirka 5% jämfört med 2013.

1. PUBLIKATIONER, ANTAL		
	2014	2013
Originalartiklar	66	84
Övriga publikationer	6	9
Konferensbidrag	38	41
Summa publikationer	112	134

Tabell 1 visar antal producerade originalartiklar och kunskapssammanställningar/reviews, år 2014 och som jämförelse motsvarande uppgifter för 2013. I "Övriga publikationer" ingår kunskapsöversikter och bokkapitel i antologibidrag.

Tabell 3 visar antal publikationer per forskare samt andel första författare i % av antalet originalartiklar och reviews. Underlaget är beräknat på de disputerade forskare som var anställda vid Stressforskningsinstitutet under 2014, samt ytterligare fyra forskare som haft anknytning till institutet under året.

2. PUBLIKATIONER PER DISPUTERAD FORSKARE		
	2014	2013
Antal publikationer/forskare	3,1	4,2
Andel första författare/artikel	38%	31%
Andel första författare/övrig	66%	59%

Tabell 2 visar totalt antal i tidskrift tryckt publikationer per disputerad forskare (25 st) samt andel första författare i % av originalartiklar och av övriga publikationer år 2014 samt som jämförelse motsvarande uppgifter för åren 2013. Underlaget är beräknat på antal anställda och affilierade disputerade forskare under respektive år.

LÄS MER

Mer information om Stressforskningsinstitutets publikationer finns på www.stressforskning.su.se/publikationer.

ORIGINALARTIKLAR

- Bellavia A, Åkerstedt T, Bottai M, Wolk A, Orsini N (2014) Sleep duration and survival percentiles across categories of physical activity. *American Journal of Epidemiology* 15;179(4):484-91. P-3057
- Bodin Danielsson C, Chungkham HS, Wulff C, Westerlund H (2014) Office design's impact on sick leave rates. *Ergonomics*. 57(2):139-47. P-3133
- Bodin Danielsson C (2014) Sitting comfortably? Office design and worker wellbeing, *Safety Management*, October issue. 16:17-19. <https://sm.britsafe.org/are-you-sitting-comfortably-office-design-and-worker-wellbeing>. P-3126
- Brenner MH, Andreeva E, Theorell T, Goldberg M, Westerlund H, Leineweber C, Hanson LL, Imbernon E, Bonnaud S (2014) Organizational downsizing and depressive symptoms in the European recession: the experience of workers in France, Hungary, Sweden and the United Kingdom. *PLoS ONE*. 9(5):e97063. P-3134
- Castanon N, Lasselin J, Capuron L (2014) Neuropsychiatric comorbidity in obesity: role of inflammatory processes. *Frontiers in Endocrinology*. 5; 74. P-3135
- Ethier JF, Curcin V, Barton A, McGilchrist MM, Bastiaens H, Andreasson A, Rossiter J, Zhao L, Arvanitis TN, Taweel A, Delaney BC, Burgun A (2014) Clinical Data Integration Model. Core Interoperability Ontology for Research Using Primary Care Data. *Methods of Information in Medicine*. 18;53(4). P-3200
- Filtz AJ, Anund A, Fors C, Ahlström C, Åkerstedt T, Kecklund G (2014) Sleep-related eye symptoms and their potential for identifying driver sleepiness. *Journal of Sleep Research*. 23(5):568-75. P-3136
- Gustafsson PE, San Sebastian Chasco M, Janlert U, Theorell T, Westerlund H, & Hammarström A (2014) Life-course accumulation of neighborhood disadvantage and allostatic load: empirical integration of three social determinants of health frameworks. *American Journal of Public Health*. 104(5):904-10. P-3137
- Hallvig D, Anund A, Fors C, Kecklund G, Åkerstedt T (2014) Real driving at night - Predicting lane departures from physiological and subjective sleepiness. *Biological Psychology*. 8;101C:18-23. P-3138
- Hamren K, Chungkham HS, Hyde M (2014) Religion, spirituality, social support and quality of life: measurement and predictors CASP-12(v2) amongst older Ethiopians living in Addis Ababa. *Ageing & Mental Health*. 30:1-12. P-3160
- Hedman E, Lekander M, Ljótsson B, Lindfors N, Rück C, Hofmann SG, Andersson E, Andersson G, Schulz SM (2014) Sudden gains in internet-based cognitive behaviour therapy for severe health anxiety. *Behaviour Research and Therapy*. 54:22-9. P-3139
- Hedman E, Axelsson E, Göring A, Ritzman C, Ronnheden M, El Alaoui S, Andersson E, Lekander M, Ljótsson B (2014) Internet-delivered exposure-based cognitive-behavioural therapy and behavioural stress management for severe health anxiety: randomised controlled trial. *British Journal of Psychiatry*. 205(4):307-14. P-3161

- Hedman E, El Alaoui S, Lindefors N, Andersson E, Rück C, Ghaideri A, Kaldo V, Lekander M, Andersson G, Ljótsson B (2014) Clinical effectiveness and cost-effectiveness of Internet- vs. group-based cognitive behavior therapy for social anxiety disorder: 4-year follow-up of a randomized trial. *Behaviour Research and Therapy*. 59:20-9. P-3163
- Hedman E, Andersson G, Lindefors N, Gustavsson P, Lekander M, Rück C, Andersson E & Ljótsson B. Personality change following of Internet-based cognitive behavior therapy for severe health anxiety. *PLoS ONE* 1;9(12) P-3201
- Hedman E, Andersson E, Lekander M, Ljótsson B (2015) Predictors in internet-delivered cognitive behavior therapy and behavioral stress management for severe health anxiety. *Behaviour Research and Therapy*. 64:49-55. P-3221
- Heikkilä K, Madsen IEH, Nyberg ST, Fransson EI, Westerlund H, Westerholm PJM, Virtanen M, Vahtera J, Väänänen A, Theorell T, Suominen SB, Shipley MJ, Salo P, Rugulies R, Pentti J, Pejtersen JH, Oksanen T, Nordin M, Nielsen ML, Kouvonen A, Koskinen A, Koskenvuo M, Knutsson A, Ferrie JE, Dragano N, Burr H, Borritz M, Bjørner JB, Alfredsson L, Batty GD, Singh-Manoux A, & Kivimäki M; for the IPD-Work Consortium (2014) Job strain and the risk of severe asthma exacerbations: A meta-analysis of individual-participant data from 100 000 European men and women. *Allergy*. 69(6):775-83. P-3140
- Heikkilä K, Madsen IE, Nyberg ST, Fransson EI, Ahola K, Alfredsson L, Bjørner JB, Borritz M, Burr H, Dragano N, Ferrie JE, Knutsson A, Koskenvuo M, Koskinen A, Nielsen ML, Nordin M, Pejtersen JH, Pentti J, Rugulies R, Oksanen T, Shipley MJ, Suominen SB, Theorell T, Väänänen A, Vahtera J, Virtanen M, Westerlund H, Westerholm PJM, Batty GD, Singh-Manoux A, & Kivimäki M; for the IPD-Work Consortium (2014) Job strain and the risk of inflammatory bowel diseases: Individual-participant metaanalysis of 95 000 men and women. *PLoS ONE*. 9(2):e88711. P-3146
- Heikkilä K, Madsen IE, Nyberg ST, Fransson EI, Ahola K, Alfredsson L, Bjørner JB, Borritz M, Burr H, Knutsson A, Koskenvuo M, Koskinen A, Nielsen ML, Nordin M, Pahkin K, Pentti J, Rugulies R, Salo P, Shipley MJ, Suominen SB, Theorell T, Väänänen A, Vahtera J, Virtanen M, Westerholm PJ, Batty GD, Singh-Manoux A, Kivimäki M; IPD-Work Consortium (2014) Job strain and COPD exacerbations: an individual-participant meta-analysis. *European Respiratory Journal*. 44(1):247-51. P-3144
- Holliday EG, Attia J, Hancock S, Koloski N, McEvoy M, Peel R, D'Amato M, Agréus L, Nyhlin H, Andreasson A, Almazar AE, Saito YA, Scott RJ, Talley NJ (2014) Genome-wide association study identifies two novel genomic regions in irritable bowel syndrome. *American Journal of Gastroenterology*. 109(5):770-2. P-3202
- Hyde M, Hanson LM, Chungkham HS, Leineweber C, Westerlund H (2014) The impact of involuntary exit from employment in later life on the risk of major depression and being prescribed anti-depressant medication. *Ageing & Mental Health*. 19:1-9. P-3143
- Hökerberg YH, Reichenheim ME, Faerstein E, Passos SR, Fritzell J, Toivanen S, Westerlund H (2014) Cross-cultural validity of the demand-control questionnaire: Swedish and Brazilian workers. *Rev Saude Publica*. 48(3):486-96. P-3164
- Ingre M, Van Leeuwen W, Klemets T, Ullvetter C, Hough S, Kecklund G, Karlsson D, Akerstedt T (2014) Validating and Extending the Three Process Model of Alertness in Airline Operations. *PLoS One*. 20;9(10):e108679. doi: 10.1371/journal. P-3168
- Kivimäki M, Virtanen M, Kawachi I, Nyberg ST, Alfredsson L, Batty GD, Bjørner JB, Borritz M, Brunner EJ, Burr H, Dragano N, Ferrie JE, Fransson EI, Hamer M, Heikkilä K, Knutsson A, Koskenvuo M, Madsen IE, Nielsen ML, Nordin M, Oksanen T, Pejtersen JH, Pentti J, Rugulies R, Salo P, Siegrist J, Steptoe A, Suominen S, Theorell T, Vahtera J, Westerholm PJ, Westerlund H, Singh-Manoux A, Jokela M (2015) Long working hours, socioeconomic status, and the risk of incident type 2 diabetes: a meta-analysis of published and unpublished data from 222 120 individuals. *Lancet Diabetes Endocrinology*. S2213-8587(14)70178-0. *Lancet Diabetes Endocrinol*. 3(1):27-34 P-3172
- Kjellström L, Molinder H, Agréus L, Nyhlin H, Talley NJ, Andreasson A (2014) A randomly selected population sample undergoing colonoscopy: prevalence of the irritable bowel syndrome and the impact of selection factors. *European Journal of Gastroenterology and Hepatology*. 26(3):268-75. P-3205
- Kälsch H, Hennig F, Moebus S, Möhlenkamp S, Dragano N, Jakobs H, Memmesheimer M, Erbel R, Jöckel KH, Hoffmann B; Heinz Nixdorf Recall Study Investigative Group (2014) Are air pollution and traffic noise independently associated with atherosclerosis: the Heinz Nixdorf Recall Study. *European Heart Journal*. 35(13):853-60. P-3142
- Lasselin J, Magne E, Beau C, Ledaguenel P, Dexpert S, Aubert A, Layé S, Capuron L (2014) Adipose inflammation in obesity: relationship with circulating levels of inflammatory markers and association with surgery-induced weight loss. *Journal of Clinical Endocrinology and Metabolism*. 99(1):E53-61. P-3173
- Lasselin J, Capuron L (2014) Chronic low-grade inflammation in metabolic disorders: relevance for behavioral symptoms. *Review. Neuroimmunomodulation*. 21(2-3):95-101. P-3174
- Leineweber C, Westerlund H, Chungkham HS, Lindqvist R, Runesdotter S, & Tishelman C (2014) Nurses' practice environment and work-family conflict in relation to burn out: A multilevel modelling approach. *PLoS ONE*. 12;9(5):e96991. P-3145
- Leineweber C, Chungkham HS, Westerlund H, Tishelman C, Lindqvist R (2014) Hospital organizational factors influence work-family conflict in registered nurses: Multilevel modeling of a nation-wide cross-sectional survey in Sweden. *International Journal of Nursing studies*. 51(5):744-51. P-3141
- Madsen IE, Hanson LL, Rugulies R, Theorell T, Burr H, Diderichsen F & Westerlund H (2014) Does good leadership buffer effects of high emotional demands at work on risk of antidepressant treatment? A prospective study from two Nordic countries. *Social Psychiatry Psychiatric Epidemiology*. 49(8):1209-18. P-3147
- Magnusson Hanson LL, Westerlund H, Leineweber C, Rugulies R, Osika W, Theorell T, Bech P (2014) The Symptom Checklist-core depression (SCL-CD6) scale: psychometric properties of a brief six item scale for the assessment of depression. *Scandinavian Journal of Public Health*. 42(1):82-8. P-3017
- Magnusson Hanson LL, Leineweber C, Chungkham HS, & Westerlund H (2014) Work-home interference and its prospective relation to major depression and treatment with antidepressants using the Swedish Longitudinal Occupational Survey of Health (SLOSH). *Scandinavian Journal of Work, Environment and Health*. 40(1):66-73. P-3016
- Magnusson Hanson LL, Chungkham HS, Åkerstedt T, Westerlund H (2014) The role of sleep disturbances in the longitudinal relationship between psychosocial working conditions, measured by work demands and support, and depression. *Sleep*. 37(12): 1977-85. P-3182
- Mallon L, Broman JE, Akerstedt T, Hetta J (2014) Insomnia in Sweden: a population-based survey. *Sleep Disorders*. 2014:843126. P-3149

- Mellner C, Aronsson G, Kecklund G (2014) Boundary Management Preferences, Boundary Control, and Work-Life Balance among Full-Time Employed Professionals in Knowledge-Intensive, Flexible Work. *Nordic Journal of Working Life Studies*. 4(4):7-23. P-3223
- Mittendorfer-Rutz E, Alexanderson K, Westerlund H, Lange T (2014) Is transition to disability pension in young people associated with changes in risk of attempted suicide? *Psychological Medicine*. 17: 1-8. P-3150
- Mundt F, Heidari-Hamedani G, Nilsson G, Metintas M, Hjerpe A, and Dobra K (2014) Diagnostic and Prognostic Value of Soluble Syndecan-1 in Pleural Malignancies. *Biomedical Research International*. Volume 2014:419853. P-3175
- Nyberg ST, Fransson EI, Heikkilä K, Ahola K, Alfredsson L, Björner JB, Borritz M, Burr H, Dragano N, Goldberg M, Hamer M, Jokela M, Knutsson A, Koskenvuo M, Koskinen A, Kouvonen A, Leineweber C, Madsen IE, Magnusson Hanson LL, Marmot MG, Nielsen ML, Nordin M, Oksanen T, Pejtersen JH, Pentti J, Rugulies R, Salo P, Siegrist J, Steptoe A, Suominen S, Theorell T, Väänänen A, Vahtera J, Virtanen M, Westerholm PJ, Westerlund H, Zins M, Batty GD, Brunner EJ, Ferrie JE, Singh-Manoux A, Kivimäki M; IPD-Work Consortium (2014) Job strain as a risk factor for type 2 diabetes: a pooled analysis of 124,808 men and women. *Diabetes Care*. 37(8):2268-75. P-3165
- Olsson MJ, Lundström JN, Kimball BA, Gordon AR, Karshikoff B, Hosseini N, Sorjonen K, Olgart Höglund C, Solares C, Soop A, Axelsson J, Lekander M (2014) The Scent of Disease: Human Body Odor Contains an Early Chemosensory Cue of Sickness. *Psychological Science*. 1;25(3):817-23. P-3152
- Petersen RC, Caracciolo B, Brayne C, Gauthier S, Jelic V, Fratiglioni L (2014) Mild cognitive impairment: a concept in evolution. *Journal of Internal Medicine* 275(3):214-28. P-3206
- Philip P, Chaufton C, Orriols L, Lagarde E, Amoros E, Laumon B, Akerstedt T, Taillard J, Sagaspe P (2014) Complaints of Poor Sleep and Risk of Traffic Accidents: A Population-Based Case-Control Study. *PLoS One*. 10;9(12):e114102. P-3207
- Radun I, Rajalin S, Ohisalo J, Radun JE, Wahde M, Lajunen T (2014) Alcohol ignition interlock in all new vehicles: a broader perspective. *Traffic Injury Prevention*. 15, 335–342. P-3153
- Richter A, Schraml K, Leineweber C (2014) Work-family conflict, emotional exhaustion and performance-based self-esteem: reciprocal relationships. *International archives of occupational and environmental health*. 88(1): 103-112. P-3154
- Salo P, Ala-Mursula L, Rod NH, Tucker P, Pentti J, Kivimäki M, Vahtera J (2014) Work time control and sleep disturbances: prospective cohort study of Finnish public sector employees. *Sleep*. 1;37(7):1217-25. P-3166
- Seddigh A, Berntson E, Bodin Danielsson C, Westerlund H (2014) Concentration requirements modify the effect of office type on indicators of health and performance. *Journal of Environmental Psychology*. 38; 167–174. P-3155
- Siegrist J, Dragano N, Nyberg ST, Lunau T, Alfredsson L, Erbel R, Fahlén G, Goldberg M, Jöckel KH, Knutsson A, Leineweber C, Magnusson Hanson LL, Nordin M, Rugulies R, Schupp J, Singh-Manoux A, Theorell T, Wagner GG, Westerlund H, Zins M, Heikkilä K, Fransson EI, Kivimäki M (2014) Validating abbreviated measures of effort-reward imbalance at work in European cohort studies: the IPD-Work consortium. *International Archives of Occupational and Environmental Health*. 87(3):249-56. P-3012
- Stenholm S, Westerlund H, Salo P, Hyde M, Pentti J, Head J, Kivimäki M, Vahtera J (2014) Age-related trajectories of physical functioning in work and retirement – the role of sociodemographic factors, lifestyle and disease. *Journal of Epidemiology & Community Health*. 68(6):503-9 P-3156
- Stenholm S, Pentti J, Kawachi I, Westerlund H, Kivimäki M and Vahtera J (2014) Self-Rated Health in the Last 12 Years of Life Compared to Matched Surviving Controls: the Health and Retirement Study. *PLoS ONE*. 19;9(9):e107879. P-3176
- Summala H, Rajalin S, Radun I (2014) Risky driving and recorded driving offences: A 24-year follow-up study. *Accident Analysis and Prevention*, 73, 27-33. P-3178
- Theorell T, Hammarstrom A, Gustafsson PE, Magnusson Hanson L, Janlert U, Westerlund H (2014) Job strain and depressive symptoms in men and women: a prospective study of the working population in Sweden. *Journal of Epidemiology and Community Health*. 68: 78-82. P-3052
- Theorell T (2014) Commentary triggered by the individual participant data meta-analysis consortium study of job strain and myocardial infarction risk. *Scandinavian Journal of Work, Environmental and Health*. 20: 4;40: 89-95 P-3120
- Theorell TP, Lennartsson AK, Mosing MA, Ullén F (2014) Musical activity and emotional competence - a twin study. *Frontiers in Psychology*. 16;5:774. P-3209
- Tucker P, Byrne A (2014) The tiring anaesthetist. *Anaesthesia*. 69(1):6-9. P-3162
- Tucker P, Bejerot E, Kecklund G, Aronsson G, Åkerstedt T (2014) The impact of work time control on physicians' sleep and well-being. *Applied Ergonomics*. 2015; 47: 109-116. P-3179
- Ulhassan W, Westerlund H, Thor J, Sandahl C, Schwarz U (2014) Does Lean Implementation interact with group functioning? *Journal of Health Organization and Management* 28(2):196-213. P-3180
- Ulhassan W, von Thiele Schwarz U, Thor J, Westerlund H (2014) Interactions between lean management and the psychosocial work environment in a hospital setting - a multi-method study. *BMC Health Services Research*. 14:480. P-3210
- Vaag J, Saksvik PÖ, Milch V, Theorell T, Bjerkeset O (2014) "Sound of well-being" revisited - choir singing and well-being among Norwegian municipal employees. *Journal of Applied Arts and Health*. 5:51-63. P-3181
- Wang M, Alexanderson K, Runeson B, Head J, Melchior M, Perski A, Mittendorfer-Rutz E (2014) Are all-cause and diagnosis-specific sickness absence, and sick-leave duration risk indicators for suicidal behaviour? A nationwide register-based cohort study of 4.9 million inhabitants of Sweden. *Occupational and Environmental Medicine*. 71(1):12-20. P-3053
- Westerlund A, Bottai M, Adami HO, Bellocco R, Nyrén O, Akerstedt T, Lagerros YT (2014) Habitual sleep patterns and the distribution of body mass index: cross-sectional findings among Swedish men and women. *Sleep Medicine*. 15(10):1196-203. P-3167
- Åkerstedt T, Lekander M, Petersén H, Kecklund G, Axelsson J (2014) Sleep polysomnography and reported across 6 weeks. *Industrial Health*. 52(1):36-42. P-3070

Åkerstedt T, Axelsson J, Lekander M, Orsini N, Kecklund G (2014) Do sleep, stress, and illness explain daily variations in fatigue? A prospective study. *Psychosomatic Research*. 76(4):280-5. P-3157

Åkerstedt T, Anund A, Axelsson J, Kecklund G (2014) Subjective sleepiness is a sensitive indicator of insufficient sleep and impaired waking function. *Journal of Sleep Research*. 23(3):240-52. P-3158

Åkerstedt T, Lekander M, Petersén H, Kecklund G, Axelsson J (2014) Sleep polysomnography and reported stress across 6 weeks. *Industrial Health*. 52(1):36-42. P-3159

RAPPORTER (SVENSKA)

Anund, A, Kecklund, G, Fors, C, Ihlström, J, Ingre, M, Radun, I & Söderström, B (2014). Bussförarens arbetstider kopplat till trötthet [Bus drivers' working hours and the relationship to fatigue] VTI rapport 830. P-3211

ORIGINALARTIKLAR (SVENSKA)

Nilsson G (2014) Öppna data viktig pusselbit i framtidens forskningsmetod. *Läkartidningen*, 111:C63D. P-3170

Nilsson G (2014) Biotermgruppen rekommenderar: Våga vårda vårt fackspråk. 111: CMEU *Läkartidningen* 08/2014. P-3151

Theorell T, Nyberg A, Romanowska R (2013) Om ledarskap och de anställdas hälsa. *Socialmedicinsk Tidskrift*. 90(6): 780-792. P-3126

BÖCKER & ANTOLOGIBIDRAG (ENGELSKA)

Berkman LF, Kawachi I and Theorell T (2014). Working conditions and health. In: *Social Epidemiology*. Ed Berkman LF, Kawachi I and Glymour MM. Oxford University Press. 2nd Ed. Chapter 5, pp 153-181. P-3244

Schwarz J, Lindberg E and Kecklund G (2015). Sleep as a means of recovery and restitution in women: The relation with psychosocial stress and health. In: *Psychosocial Stress and Cardiovascular Disease in Women*. Eds. Orth-Gomer K, Schneiderman N, Vaccarino V and Deter H-C. Chapter 8. Springer International Publishing Switzerland 2015. ISBN 978-3-319-09240-9. Pp 107-127. P-3245

Theorell T (2014) *Psychological Health Effects of Musical Experiences*. (2014) *Theories, Studies and Reflections in Music Health Science*. Springer. ISBN: 9789401789196. Pages 111. P-3242

Theorell T (2015) On basic physiological stress mechanisms in men and women: gender observations on catecholamines, cortisol and blood pressure monitored in daily life. In: *Psychosocial stress and cardiovascular disease in women*. Concept, findings, future perspectives. Eds. Orth-Gomer K, Schneiderman N, Vaccarino V and Deter H-C. Springer International Publishing Switzerland. Chapter 7. ISBN 978-3-319-09240-9. Pp 89-105. P-3243

BÖCKER & ANTOLOGIBIDRAG (SVENSKA)

Bodin Danielsson C (2014) Vad är ett bra kontor. Olika perspektiv på Sveriges vanligaste arbetsplatser. sid 1-133. Brunnberg & Forshed Arkitektkontor AB. ISBN 978-9-7333-628-4. Tryck: Exakta. Förlag och distribution AB Svensk Byggtjänst. P-3127

KONFERENSBRIDRAG

Axelsson J, Kecklund G, Tigerström L (2014) Does rapid eye movement (REM) sleep prepare the brain for waking? 22nd Congress of the European Sleep Research Society, 16-20 September 2014, Tallinn, Estonia P-3183

Axelsson J (2014) Sleep, appearance and social interactions. 22nd Congress of the European Sleep Research Society, 16-20 September 2014, Tallinn, Estonia. P-3184

Bodin Danielsson C (2014). Swedish office design in international context. IFMA Workplace Strategy Summit 2014, Reading, United Kingdom 8-10th of June, 2014. (Personal invitation). P-3212

Garefelt J, Åkerstedt T, Westerlund H, Magnusson Hansson LL, Sverke M, Kecklund G (2014) Work and sleep – a prospective study of stress, work, demands, physical work environment and work scheduling. 22nd Congress of the European Sleep Research Society, 16-20 September 2014, Tallinn, Estonia. P-3185

Germeys L, Griep Y, Leineweber C, Hyde M & De Gieter S (2014) An empirical test of the Work-Home Resources Model. Paper presented at the '11th European Academy of Occupational Health Psychology Conference' 2014: Looking at the past – planning for the future: Capitalizing on Occupational Health Psychology multi-disciplinarity, London, UK, April 14-16. P-3213

Goncalves MA, Amici R, Peigneux P, Luckas R, Åkerstedt T, Cignotta FC, Horne J, Léger D, McNicholas W, Partinen M, Terán Santos J, Grote L and ANSS-Assembly of National Sleep Societies (2014) The wake-up bus sleep study: falling asleep at the wheel in 19 European countries. 22nd Congress of the European Sleep Research Society, 16-20 September 2014, Tallinn, Estonia. P-3186

Ingre M, van Leeuwen W, Klemets T, Ullvetter C, Hough S, Kecklund G, Karlsson D, Åkerstedt T (2014) Validating and extending the three process model (TPM) of alertness in airline operations. 22nd Congress of the European Sleep Research Society, 16-20 September 2014, Tallinn, Estonia. P-3187P-3187

Kecklund G, Radun I, Ingre M, Fors C, Ihlström J, Anund A (2014) Bus drivers' working hours and their effects on sleep and fatigue. 22nd Congress of the European Sleep Research Society, 16-20 September 2014, Tallinn, Estonia. P-3189

Lasselin J, Magne E, Beau C, Ledaguenel P, Sandra D, Aubert A, Layé S, Capuron L (2014) Visceral adipose inflammation in obesity: relationship with circulating inflammation and bariatric surgery outcomes. European Behavioral Pharmacology Society workshop, June 2014, Brighton, England. P-3188

Lasselin J, Dexpert S, Aubert A, Beau C, Ledaguenel P, Magne E, Layé S, Capuron L (2014) Inflammation in the visceral adipose tissue of obese subjects: relationship with circulating inflammation and association with bariatric surgery outcomes. 21th annual scientific meeting of the psychoneuroimmunology society (PNIRS), May 2014, Philadelphia, United States. *Brain, Behavior and Immunity*, Volume 40, Supplement, September 2014, Pages e29. P-3214

Leineweber C, Magnusson Hanson L & Kecklund G (2014) Change in work-time control and work-home interference among Swedish working men and women. Symposium paper presented at the '11th European Academy of Occupational Health Psychology Conference' 2014: Looking at the past – planning for the future: Capitalizing on Occupational Health Psychology multi-disciplinarity, London, UK, April 14-16. P-3215

- Lowden A, van der Zande BMI, Geerdinc L (2014) Change to higher illuminance and light colour temperature in open office, implications for sleep and sleepiness in Scandinavian winter. 22nd Congress of the European Sleep Research Society, 16-20 September 2014, Tallinn, Estonia. P-3192
- Magnusson Hansson L, Westerlund H, Vahtera J, Sverke M, Chung-Ham H, Alexanderson K. (2014) Treatment with antidepressants in the Swedish population in relation to major workplace downsizing. Oral presentation at the 17th EPA Section Epidemiology and Social Psychiatry Meeting in Ulm, Germany. P-3193
- Miley Åkerstedt A (2014) What is the threshold for seeking medical attention for sleep problems? Results from a population-based survey in Sweden. SFSS (Svensk Förening för Sömnforskning och Sömnmedicin) Årskongress 5-7 Maj 2014, Stockholm, Sweden. P-3194
- Nilsson G, Tamm S, d'Onofrio P, Thuné H, Schwarz J, Petrovic P, Fischer H, Kecklund G, Åkerstedt T, and Lekander M. (2014) Poster. Effect of partial sleep deprivation on empathy for pain in an fMRI experiment. Cognitive Neuroscience Society, Boston, USA. P-3195
- Nilsson G, Tamm S, d'Onofrio P, Thuné H, Schwarz J, Petrovic P, Fischer H, Kecklund G, Åkerstedt T, and Lekander M. (2014) Poster. Effect of partial sleep deprivation on empathy for pain in an fMRI experiment. 10-12 April, Social and Affective Neuroscience Society, Denver, USA. P-3216
- Nilsson G (2014) Sleep Deprivation and Emotion – fMRI studies. Annual meeting of the Swedish Society for Sleep Research and Sleep Medicine. SFSS (Svensk Förening för Sömnforskning och Sömnmedicin) Årskongress 5-7 Maj 2014, Stockholm, Sweden P-3196
- Nilsson G (2014) Sleep deprivation and the brain: focus on emotion. Symposium “Imaging the sleepy brain”. Oral presentation. Nobel Forum, Karolinska Institutet, November 10, 2014. P-3217
- Petersen H, Kecklund G, D'Onofrio P, Åkerstedt T (2014) Exercise is associated with changes in sleep architecture during stress. SFSS (Svensk Förening för Sömnforskning och Sömnmedicin) Årskongress 5-7 Maj 2014, Stockholm, Sweden. P-3197
- Petersen H M, Kecklund G, D'Onofrio P, Åkerstedt T (2014) Exercise is associated with changes in sleep architecture during stress. 22nd Congress of the European Sleep Research Society, 16-20 September 2014, Tallinn, Estonia. P-319820
- Radun I, Wahde M, Ingre M, Radun J, Benderius O, Kecklund G (2014) Driving while fatigued in slippery road conditions - a neglected issue. 22nd Congress of the European Sleep Research Society, 16-20 September 2014, Tallinn, Estonia. P-31990PP
- Rongen EFER, Rost-Ernst AEWG, Kloos R, van Leeuwen WMA (2014) Sleep and fatigue among officers on board gas tankers. 22nd Congress of the European Sleep Research Society, 16-20 September 2014, Tallinn, Estonia. P-3218
- Salo P, Ala-Mursula L, Rod, NH, Tucker P, Pentti J, Kivimäki M, Vahtera J (2014) Work time control and sleep disturbances. 22nd Congress of the European Sleep Research Society, 16-20 September 2014, Tallinn, Estonia. P-3226
- Schiller H (2014) The impact of total sleep time on subjective health ratings in a naturalistic setting. SFSS (Svensk Förening för Sömnforskning och Sömnmedicin) Årskongress 5-7 Maj 2014, Stockholm, Sweden. P-3227
- Schwarz J, Lindberg E, Gruber G, Fischer H, Theorell-Haglöw J, Åkerstedt T (2014) Effect of age on the macro- and microstructure of sleep in women. 22nd Congress of the European Sleep Research Society, 16-20 September 2014, Tallinn, Estonia. P-3228
- Seddigh A (2014) Concentration requirements modify the effect of office type on indicators of health and performance. Poster. International Congress of Behavioral Medicine, 20-23. Groningen, Holland. P-3229
- Sundelin, T, Laukka P, Fischer H, Axelsson J (2014) What is the relationship between natural variations in sleep duration and emotion recognition ability? 22nd Congress of the European Sleep Research Society, 16-20 September 2014, Tallinn, Estonia. P-3230
- Sundelin T, Axelsson J (2014) Sleep loss negatively affects employability and perceived leadership skills. 22nd Congress of the European Sleep Research Society, 16-20 September 2014, Tallinn, Estonia. P-3231
- Tamm S, Nilsson G, d'Onofrio P, Thuné H, Schwarz J, Petrovic P, Fischer H, Kecklund G, Åkerstedt T and Lekander M (2014) Effect of partial sleep deprivation on empathy for pain in an fMRI experiment. Muntliga presentation. Poster. SFSS (Svensk Förening för Sömnforskning och Sömnmedicin) Årskongress 5-7 Maj 2014, Stockholm, Sweden. P-3232
- Tamm S, Nilsson G, D'Onofrio P, Thuné H, Schwarz J, Petrovic P, Fischer H, Kecklund G, Åkerstedt T, Lekander M (2014) Effects of partial sleep deprivation on empathy for pain in an fMRI experiment. 22nd Congress of the European Sleep Research Society, 16-20 September 2014, Tallinn, Estonia. P-3233
- Thuné H, Nilsson G, Tamm S, D'Onofrio P, Schwarz J, Kecklund G, Lekander M, Åkerstedt T, Fischer H (2014) Effects of partial sleep deprivation on the neural mechanisms of face perception. 22nd Congress of the European Sleep Research Society, 16-20 September 2014, Tallinn, Estonia. P-3234
- Tucker P (2014) The Tiring Anaesthetist. Association of Anaesthetists of Great Britain & Ireland Annual Congress, 17-19th September 2014, Harrogate, UK. P-3235
- Tucker P, Salo P, Vahtera, J (2014) A prospective study of the association between shiftwork & prescription drug use. 11th European Academy of Occupational Health Psychology conference, 14-16th April, 2014, London, UK. P-3236
- van Leeuwen W, Porkka-Heiskanen T, Sallinen M, Härmä M (2014) Sleep and sleepiness during cumulative sleep restriction and subsequent recovery sleep. 22nd Congress of the European Sleep Research Society, 16-20 September 2014, Tallinn, Estonia. P-3237
- van Leeuwen W, Barnett M, Peksan C, Kecklund G, Åkerstedt T (2014) Long term sleep and fatigue at sea: a field study. 22nd Congress of the European Sleep Research Society, 16-20 September 2014, Tallinn, Estonia. P-3238
- Åkerstedt T, Alfredsson L, Westerholm P, Fischer H, Nilsson L-G, Nordin M (2014) Fatigue/sleepiness and important aspects of sleep restoration improve across aging. 22nd Congress of the European Sleep Research Society, 16-20 September 2014, Tallinn, Estonia. P-3239
- Åkerstedt T, Garefelt J, Richter A, Westerlund H, Magnusson Hanson LL, Sverke M, Kecklund G (2014) Work and sleep – a prospective study of psychosocial work factors, physical work factors and work scheduling. 22nd Congress of the European Sleep Research Society, 16-20 September 2014, Tallinn, Estonia. P-3240
- Åkerstedt T, Lindberg E, Gruber G, Theorell-Haglöw J, Schwarz J (2014) What does good sleep in terms of macro and microstructure of sleep in women and how does age affect this relation? 22nd Congress of the European Sleep Research Society, 16-20 September 2014, Tallinn, Estonia. P-3241

Bibliometri

Bibliometri är en samling metoder för statistisk analys av publikationer för att mäta vetenskaplig produktivitet (antal publikationer) och vetenskapligt genomslag (antal citeringar). Ju fler citeringar en publikation får desto större genomslag (impact) kan den antas ha fått. Avsnittet presenterar en sammanställning av Stressforskningsinstitutets bibliometriska data.

Norskt vetenskapsindex (NVI)

Stressforskningsinstitutet har som sin primära bibliometriska redovisning poäng enligt det norskt vetenskapsindex, vanligen kallat det norska systemet. Stockhoms universitet har valt att ha detta system som bibliometriskt jämförelsesystem, och det är dessa siffror som bäst ger en rättvisande bild av hur väl Stressforskningsinstitutets vetenskapliga aktivitet står sig gentemot andra liknande enheter inom universitetet.

3. ORIGINALARTIKLAR , BOKKAPITEL OCH NORSKA POÄNG				
	2014		2013	
	Artiklar, antal	Poäng	Artiklar, antal	Poäng
NS2	16	12,17	18	16,14
NS1	46	19,07	64	26,78
NS0	4	0	1	0
Totalt	66	31,24	84	42,92

Tabell 4 visar antal artiklar och bokkapitel fördelade enligt kategorisering i den norska modellen där NS2 är artiklar i tidskrifter med utmärkt vetenskaplig kvalitet, NS1 i övriga peer-reviewed tidskrifter och NS0 i ej vetenskapliga tidsskrifter. För mer information om systemet, se <https://dbb.nsd.uib.no/publiseringsskanaler/Forside>. Observera att poängen för 2014 är preliminär och kan komma att justeras. Fastställt bibliometriskt resultat är planerat till april/maj 2015.

Produktionen under 2014 har minskat jämfört med 2013, men som tidigare nämnts kan en stor del av detta bortfall förklaras med de allt längre pressläggningstiderna mellan accept och faktisk publikation. Vidare kommer det alltid att finnas ett visst mått av fluktuation från år till år, då det inte alltid går att helt styra var vi publicerar oss.

Norska poäng / anställd forskande personal under 2014 var 1,3.

Impaktfaktor (impact factor, IF)

Impaktfaktor är en form av citeringsanalys som rankar vetenskapliga tidskrifter. Impaktindikator är ett kriterium för tidskriftens vetenskapliga inflytande och beräknas utifrån hur ofta artiklar i tidskriften citeras. Tabell 4 visar impaktfaktorer för Stressforskningsinstitutets publikationer som publicerades i en vetenskaplig tidskrift år 2014 jämfört med år 2013.

4. ORIGINALARTIKLAR, IMPAKTFAKTOR (ANTAL & PROCENTUELL ANDEL)		
Impaktfaktor	2014	2013
< 2	22 (33%)	24 (29%)
2-4	30 (45%)	45 (54%)
4-6	8 (12%)	8 (10%)
6-8	3 (5%)	3 (4%)
8-10	2 (3%)	0 (-)
10-12	0 (-)	1 (1%)
12-14	0 (-)	1 (1%)
> 14	1 (2%)	2 (2%)
Summa	66	84

Tabell 4 visar impaktfaktor för artiklar som publicerats i en vetenskaplig tidskrift, år 2014 och som jämförelse motsvarande uppgift för år 2013. Uppgifterna är hämtade från Journal Citation Reports som ingår i Web of Science.

Mönstret för våra publikationer är likartat som föregående år, med en klar majoritet av publikationerna i tidskrifter med en IF på 2-4. Antalet artiklar i tidskrifter med hög IF har gått ned något i absoluta tal, men ligger på en likartad procentuell andel som 2013.

Även i år kan konstateras att vi har varit duktiga på att publicera i Open Access-tidskrifter, vilket förvisso ökar möjligheterna till spridning av våra forskningsresultat, men det påverkar såväl våra norska poäng som vår genomsnittliga IF, då denna typ av tidskrifter generellt sett tenderar att ha sämre värden för detta.

Citeringar (citations)

En annan form av citeringsanalys utgår från enskilda forskare och rankar dessa utifrån hur många citeringar en forskares artiklar har. Citeringsvärden är inte ett absolut mått på vetenskaplig kvalitet, eftersom citeringsmönstret varierar stort mellan olika forskningsområden bland annat beroende på antalet tidskrifter inom området, antalet referenser per artikel, tidskrifternas utgivningstakt och citeringstraditioner inom området.

Tabell 5 visar en sammanställning av de mest citerade artiklarna under perioden 2009-2013. Att den valda tidsperioden inte sträcker sig fram till och med verksamhetsåret 2014 beror på att en publikation måste ligga ute minst ett par år för att kunna uppmärksammas och citeras. Tabellen visar de femton mest citerade publikationerna graderade efter antal citeringar. Även tidskriftens impaktfaktor redovisas. Två värden av citeringar visas; dels antal citeringar enligt Web of Science, dels antal citeringar enligt Google Scholar.

$Cit\ WoS =$ publikationens citeringsgrad i Web of Science

$Cit\ GS =$ publikationens citeringsgrad i Google Scholar

$If =$ tidskriftens impaktfaktor, femårsnitt 2009-2013

5. CITERINGAR OCH IMPAKTFAKTORER 2009-2013

CIT WoS	CIT GS	If	PUBLIKATION
110	186	3.24	Eller, N; Netterstrom, B; Gyntelberg, F; Kristensen, T.; Nielsen, F; Steptoe, A; Theorell, T (2009) Work-Related Psychosocial Factors and the Development of Ischemic Heart Disease A Systematic Review. <i>Cardiology in review</i> , 17(2):83-97
103	189	39.21	Kivimaeki, M; Nyberg, S T.; Batty, G. D; Fransson, E I.; Heikkila, K; Alfredsson, L; Bjorner, J B.; Borritz, M; Burr, H; Casini, A; Clays, E; De Bacquer, D; Dragano, N; Ferrie, J E.; Geuskens, G A.; Goldberg, M; Hamer, M; Hoofman, W E.; Houtman, I L.; Joensuu, M; Jokela, M; Kittel, F; Knutsson, A; Koskenvuo, M; Koskinen, A; Kouvonen, A; Kumari, M; Madsen, I E. H.; Marmot, M G.; Nielsen, M L.; Nordin, M; Oksanen, T; Pentti, J; Rugulies, R; Salo, P; Siegrist, J; Singh-Manoux, A; Suominen, S.; Vaananen, A; Vahtera, J; Virtanen, M; Westerholm, P J. M.; Westerlund, H; Zins, M; Steptoe, A; Theorell, T (2012) Job strain as a risk factor for coronary heart disease: a collaborative meta-analysis of individual participant data. <i>Lancet</i> 380(9852):1491-1497
78	188	5.84	Wicksell, RK; Melin, L; Lekander, M; Olsson, GL (2009) Evaluating the effectiveness of exposure and acceptance strategies to improve functioning and quality of life in longstanding pediatric pain - A randomized controlled trial. <i>Pain</i> , Feb;141(3):248-57
57	97	39.21	Westerlund, H; Kivimaeki, M; Singh-Manoux, A; Melchior, M; Ferrie, J; Pentti, J; Jokela, M; Leineweber, C; Goldberg, M; Zins, M; Vahtera, J (2009) Self-rated health before and after retirement in France (GAZEL): a cohort study. <i>Lancet</i> , 374(9705):1889-1896
43	62	3.29	Ferrie, J. E.; Vahtera, J.; Kivimaki, M.; Westerlund, H.; Melchior, M.; Alexanderson, K.; Head, J.; Chevalier, A.; Leclerc, A.; Zins, M.; Goldberg, M.; Singh-Manoux, A. (2009) Diagnosis-specific sickness absence and all-cause mortality in the GAZEL study. <i>Journal of Epidemiology and Community Health</i> , 63(1):50-55
40	59	3.47	Dahlgren, A; Kecklund, G; Theorell, T; Akerstedt, T (2009) Day-to-day variation in saliva cortisol-Relation with sleep, stress and self-rated health. <i>Biological Psychology</i> , 82(2):149-155
36	70	16.38	Westerlund, H; Vahtera, J; Ferrie, J E.; Singh-Manoux, A; Pentti, J; Melchior, M; Leineweber, C; Jokela, M; Siegrist, J; Goldberg, M; Zins, M; Kivimaeki, M (2010) Effect of retirement on major chronic conditions and fatigue: French GAZEL occupational cohort study. <i>British Medical Journal</i> 341 c6149
34	62	5.79	Nyberg, ST; Heikkila, K; Fransson, E; Alfredsson, L ; De Bacquer, D ; Bjorner, JB ; Bonenfant, S; Borritz, M; Burr, H; Casini, A ; Clays, E ; Dragano, N ; Erbel, R ; Geuskens, GA ; Goldberg, M; Hoofman, WE; Houtman, IL; Jockel, KH; Kittel, F ; Knutsson, A; Koskenvuo, M ; Leineweber, C ; Lunau, T; Madsen, IEH; Hanson, LLM; Marmot, MG; Nielsen, ML; Nordin, M; Oksanen, T; Pentti, ; Rugulies, ; Siegrist, J ; Suominen, S; Vahtera, ; Virtanen, M; Westerholm, P; Westerlund, H; Zins, M; Ferrie, JE; Theorell, T; Steptoe, A; Hamer, M; Singh-Manoux, A; Batty, GD; Kivimaki, M (2012) Job strain in relation to body mass index: pooled analysis of 160 000 adults from 13 cohort studies. <i>Journal of Internal Medicine</i> 2012 Jul;272(1):65-73
33	52	2.57	Dawson, D; Noy, Y I; Harma, M; Akerstedt, T; Belenky, G (2011) Modelling fatigue and the use of fatigue models in work settings. <i>Accident Analysis and Prevention</i> . 43(2):549-564
32	52	4.98	Rod, NH; Vahtera, J; Westerlund, H; Kivimaki, M; Zins, M; Goldberg, M; Lange, T (2011) Sleep Disturbances and Cause-Specific Mortality: Results From the GAZEL Cohort Study. <i>American Journal of Epidemiology</i> 2011 Feb 1;173(3):300-9
31	49	5.06	Waage, S; Bente, E M; Pallesen, S; Hege, R. E; Ursin, H; Akerstedt, T; Bjorvatn, B (2009) Shift Work Disorder Among Oil Rig Workers in the North Sea. <i>Sleep</i> , 32(4):558-565
29	41	2.32	Fransson, EI; Nyberg, ST; Heikkila, K; Alfredsson, L; Bacquer, D; Batty, GD; Bonenfant, S; Casini, A ; Clays, E ; Goldberg, M ; Kittel, F; Koskenvuo, M; Knutsson, A ; Leineweber, C; Hanson, LLM; Nordin, M; Singh-Manoux, A; Suominen, S; Vahtera, J; Westerholm, P; Westerlund, H; Zins, M; Theorell, T; Kivimaki, M (2012) Comparison of alternative versions of the job demand-control scales in 17 European cohort studies: the IPD-Work consortium. <i>BMC Public Health</i> 2012, 12:62
29	44	2.20	Hanson, LLM; Theorell, T; Bech, P; Rugulies, R; Burr, H; Hyde, M; Oxenstierna, G; Westerlund, H (2009) Psychosocial working conditions and depressive symptoms among Swedish employees. <i>International Archives of Occupational and Environmental Health</i> Aug;82(8):951-60
28	82	3.37	de Manzano, O; Theorell, T; Harmat, L; Ullen, F (2010) Psychophysiology of Flow During Piano Playing. <i>Emotion</i> 2010 Jun;10(3):301-11
28	78	3.23	Nyberg, A; Alfredsson, L; Theorell, T; Westerlund, H; Vahtera, J; Kivimaki, M (2009) Managerial leadership and ischaemic heart disease among employees: the Swedish WOLF study. <i>Occupational and Environmental Medicine</i> 2009 Jan;66(1):51-5

Tabell 6 visar en sammanställning av de mest citerade artiklarna under perioden 2009-2013. Att den valda tidsperioden inte sträcker sig fram till och med verksamhetsåret 2013 beror på att en publikation måste ligga ute minst ett par år för att kunna uppmärksammas och citeras. Tabellen visar de femton mest citerade publikationerna graderade efter antal citeringar. Även tidskriftens impaktfaktor (femårssnitt) redovisas. Data från Web of Science och Google Scholar, januari 2015.

Cit WoS = publikationens citeringsgrad, Web of Science

Cit CS = publikationens citeringsgrad, Google Scholar

If = tidskriftens impaktfaktor

Resultaträkning

Detta avsnitt presenterar Stressforskningsinstitutets ekonomi 2014 vad gäller intäkter, kostnader och verksamhetsresultat samt kommentarer till utfall.

INTÄKTER		2014	2013	2012
1	Fakultetsanslag ¹	15 174 885	14 768 272	13 613 874
2	Externa bidragsmedel	20 216 357	16 308 101	14 616 337
3	Externa uppdragsmedel	-29 237	633 794	267 126
4	Övriga intäkter, t.ex. externa föreläsningar och konferensavgifter	595 543	631 026	661 012
Summa intäkter		35 957 548	32 341 193	29 158 348

KOSTNADER		2014	2013	2012
1	Personalkostnader, inklusive semesterskuld och Lkp	-18 602 434	-17 342 266	-17 284 326
2	Lokalkostnader	-1 825 361	-1 896 656	-1 835 679
3	Driftskostnader, inklusive lämnade medel ²	-9 943 356	-8 392 421	-6 990 439
4	OH-faktura till SU	-3 707 277	-3 602 133	-3 334 334
5	Avskrivningar	-495 645	-510 465	-752 146
Summa kostnader		-34 574 074	-31 743 941	-30 196 923

VERKSAMHETSRESULTAT		2014	2013	2012
ÅRETS KAPITALFÖRÄNDRING		1 383 474	597 251	-1 038 575
Kapitalförändring sedan tidigare år		-560 392	-1 157 643	-119 068
SUMMA KAPITALFÖRÄNDRING		823 082	-560 392	-1 157 643
Ej förbrukade bidragsmedel		20 607 995	18 579 546	16 877 383
UTGÅENDE BALANSERADE MEDEL, dvs. totalt ej förbrukade medel		21 431 076	18 019 154	15 719 740
Återstående avskrivningskostnader		-1 381 701	-1 877 346	-2 387 812

1. Beloppet avser det anslag Stressforskningsinstitutet tilldelas av Sambällsvetenskapliga fakulteten.

2. Lämnade medel avser transfereringar till andra statliga myndigheter.

PROJEKT BIDRAG

Tabell 6 visar externa projektmedel i tkr på ett- och fleråriga projekt, som varit aktiva under 2014. I redovisningen ingår även bidrag för resor, nätverk och postdoc/gästforskaranställningar.

6. PROJEKT BIDRAG, STORLEK OCH ANTAL			
	2014	2013	2012
Mer än 3 000 tkr	5	5	7
1 000 - 3 000 tkr	12	18	13
500 - 1 000 tkr	-	4	1
Mindre än 500 tkr	2	7	9
Summa projekt	19	34	30

Medarbetare

Avsnittet redovisar Stressforskningsinstitutets personal i antal medarbetare, åldersstruktur och kön, rörlighet samt könsfördelning inom olika anställningskategorier.

ANSTÄLLDA

Under 2014 har 40 personer varit anställda, sammanlagt 26,5 årsarbetskrafter. Tabell 7 visar anställda medarbetare i antal och i årsarbetskrafter. Medelåldern hos Stressforskningsinstitutets personal 2014 var 42 år. Åldern fördelade sig så att fem personer i personalen var 30 år eller yngre, 27 personer var mellan 30 och 50 år och åtta personer var 50 år eller äldre. Tabell 8 visar personalens könsfördelning. Av de totalt 40 medarbetarna 2014, har 36 personer haft forskande uppgifter och 4 personer administrativa uppgifter.

7. MEDARBETARE, ANTAL OCH ÅRSARBETSKRAFTER		
	2014	2013
Totalt antal medarbetare	40	34
Årsarbetskrafter	26,5	23,6

Tabell 7 visar anställda medarbetare i totalt antal och i årsarbetskrafter, år 2014 och som jämförelse motsvarande uppgift för 2013.

8. MEDARBETARE - KÖN		
	2014	2013
Kvinnor, antal	21	17
Män, antal	19	17

Tabell 8 visar medarbetarnas könsfördelning, år 2014 och som jämförelse motsvarande uppgift för 2013.

9. MEDARBETARE, KÖN PER ANSTÄLLNINGSKATEGORI			
Kategori	Totalt	Kvinnor	Män
		antal	antal
Administrativ personal	4	3	1
Forskande personal ¹	36	18	18
varav:			
Professorer	3	-	3
Docenter	6	1	5
Övr. disputerade forskare	14	8	6
Doktorander ²	4	4	-
Forskningsassistenter	9	5	4

Tabell 9 visar totalt antal medarbetare med fördelning på anställningskategori och kön, år 2014.

1. Vid Stressforskningsinstitutet finns också 4 ej anställda forskare - en professor emeritus, en affilierad professor och en gästforskare samt en anknuten forskare - vilka har arbetat med institutets projekt och vars publikationer institutet har tillgodoräknat sig.

2. Anställningsbeslut för doktorander

Styrelsen

Stressforskningsinstitutets ledning utgörs av en styrelse och en föreståndare. Detta avsnitt redovisar Stressforskningsinstitutets styrelse, dess uppgifter och sammansättning.

STYRELSEN UNDER 2014

Styrelsen ska främst pröva om institutets verksamhet bedrivs effektivt och i överensstämmelse med syftet och målen. Styrelsen ska därutöver fastställa budget och verksamhetsplan, yttra sig i frågor om tillsvidareanställningar och åtagande av forskningsuppdrag, avge en årlig verksamhetsberättelse samt verka för medelsankaffning. Sedan 2009 ingår även Stockholm Stress Center i styrelsens uppdrag. Under verksamhetsåret 2014 har styrelsen haft tre ordinarie protokollförda möten samt ett per capsulambeslut.

Styrelsen består av nedanstående ledamöter som är valda för mandatperioden fr.o.m. 2014-01-01 t o m 2016-12-31 samt föreståndare, stf föreståndare och tre personalrepresentanter.

ORDFÖRANDE:

■ *Carter, Ned*

Handläggare, avdelningen för Arbetsgivarpolitik, Sveriges Kommuner och Landsting (SKL).

LEDAMÖTER:

■ *Karlström, Karin*

Utredare, Samhällspolitiska avdelningen, SACO.

■ *Lundberg, Olle*

Professor och föreståndare, Centre for Health Equity Studies (CHESS), Stockholms universitet.

■ *Laflamme, Lucie*

Professor, Institutionen för folkhälsovetenskap, Karolinska Institutet.

■ *Ericson, Mats*

Professor, avdelningen för Ergonomi, Kungliga Tekniska Högskolan.

INSTITUTLEDNING:

■ *Kecklund, Göran*

Ställföreträdande föreståndare och docent Stressforskningsinstitutet, Stockholms universitet.

■ *Westerlund, Hugo*

Föreståndare och professor, Stressforskningsinstitutet, Stockholms universitet.

PERSONALREPRESENTANTER:

■ *Leineweber Constanze*

Docent och Data Manager, Stressforskningsinstitutet, Stockholms universitet.

■ *Magnusson H. Linda*

Med.dr., forskare, Stressforskningsinstitutet, Stockholms universitet.

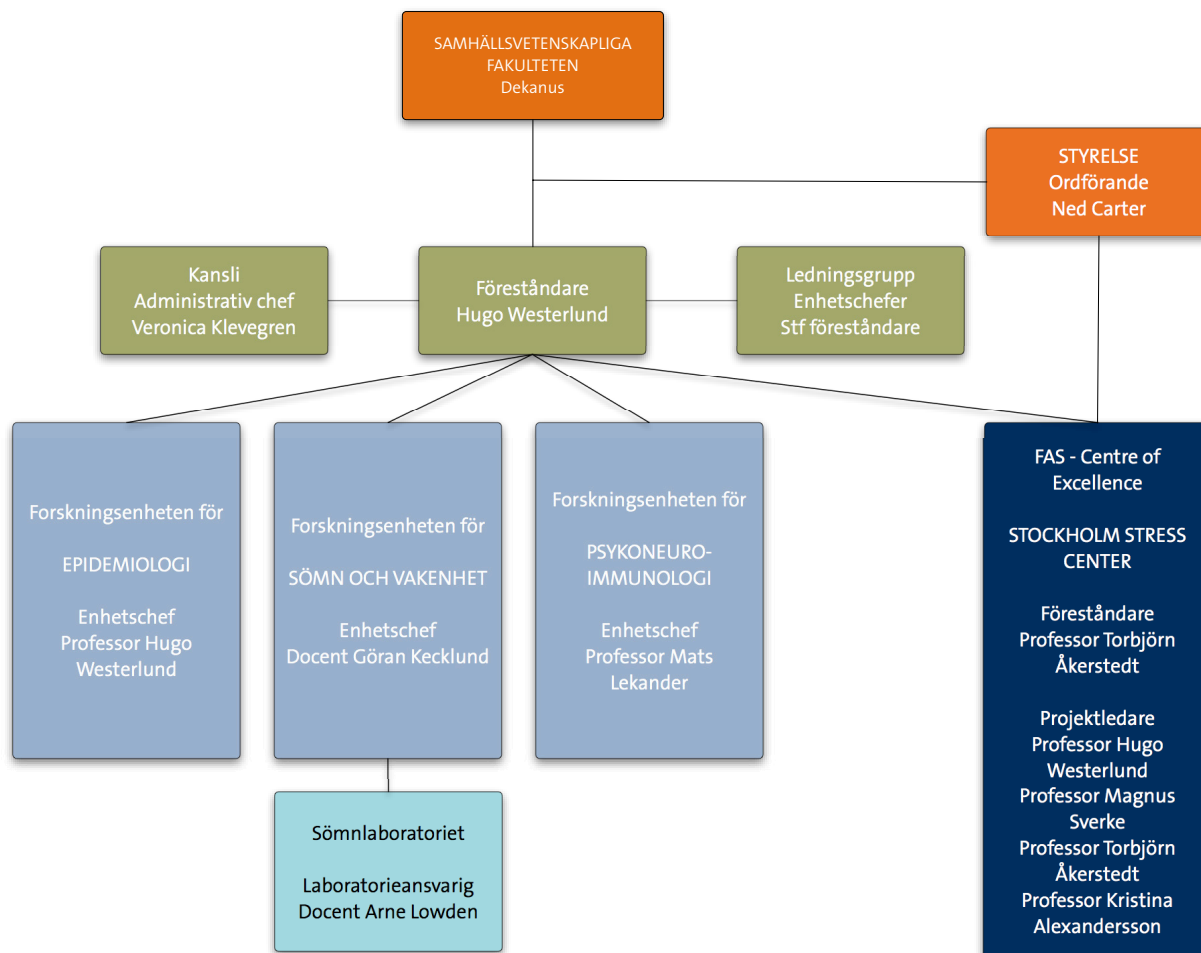
NÄRVARO- OCH YTTRANDEÄTT:

■ *Veronica Klevegren*

Administrativ chef, Stressforskningsinstitutet, Stockholms universitet.

Organisation

Organisationsschema för Stressforskningsinstitutet





Stressforskningsinstitutet

Postadress

Stressforskningsinstitutet,
Stockholms universitet,
SE-106 91 Stockholm

Besöksadress

Frescati Hagväg 16 A,
114 19 Stockholm

Telefon och telefax

Växel: +468-16 20 00
Fax: +468-5537 8900

Webbadress

www.stressforskning.su.se

E-postadresser

info@stressforskning.su.se
laboratory@stressforskning.su.se
fornamn.efternamn@su.se